

Instructiuni și conditii de instalare și service MOBOTIX

Introducere

Începînd cu data de 01.07.2008, pentru service și suport în garanție și post-garanție se va atașa o poză ce va conține detalii referitoare la instalarea camerei. Vă rugăm asigurați-vă că personalul dumneavoastră cunoaște și respectă acest lucru și ține cont de metodologia ce duce la o instalare și utilizare corectă a camerelor și echipamentelor Mobotix .

Accesarea unei camere Mobotix

Toate camerele Mobotix au înscrise pe acestea numărul de serie care este și adresa IP implicita cu care vin din fabrică. De asemenea camerele Mobotix au un **user și o parolă implicite**. Acestea sunt:

USER: admin

PAROLĂ: meinsm

Pentru a accesa pentru prima oară o cameră Mobotix trebuie să vă schimbați adresa IP a calculatorului dumneavoastră. Aceasta se va face din *Local Area Connection*, dublu click pe *Internet Protocol (TCP/IP)*, se bifează *Use the following IP address* și se introduce un IP ales de dumneavoastră din gama de adrese a camerei Mobotix, (de exemplu IP: 10.3.0.1, Network Mask: 255.0.0.0). Toate camerele Mobotix vin cu o adresă IP de tipul **10.3.X.X**

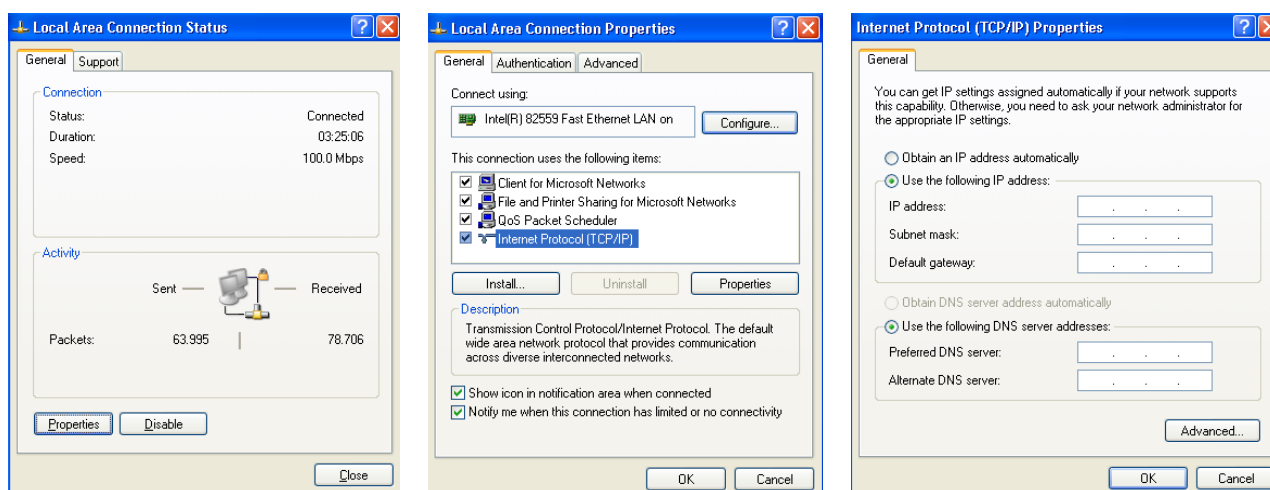


Fig. 1 Configurarea adresei IP în vederea accesării camerelor Mobotix

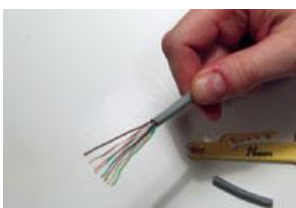
Mufarea conectorului RJ-45 către alimentator



Pentru realizarea unui cablu de rețea straight sau cross aveți nevoie de un clește sertizor pentru mufe RJ45, un tăietor specializat sau în ultimă instanță un cuter.



Se taie mantaua de PVC a cablului FTP la aproximativ 3 cm de capăt folosind un tăietor specializat (se presează puțin și se execută o mișcare circulară în jurul cablului). Atenție să nu tăiați și firele sau firul pentru împământare.



Se despletesc perechile și se ordonează firele conform standardului dorit (A sau B), firul pentru împământare fiind ordonat și el.



Se taie firele la aproximativ 1,5 cm de mantaua de PVC, firul de împământare fiind lăsat mai lung pentru a putea fi apoi fixat pe împământarea mufei RJ 45.



Se înfige cablul în mufă respectându-se poziția mufei și ordinea firelor conform descrierilor de mai sus. Se verifică așezarea corectă a firelor în mufă și de asemenea așezarea firului de împământare pe mufă în așa fel încât la sertizare acesta să aibă contact ferm cu ecranul metalic al mufei.

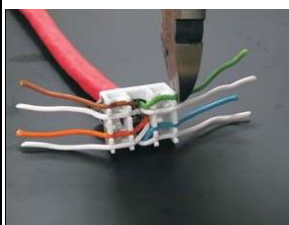


cablului FTP.

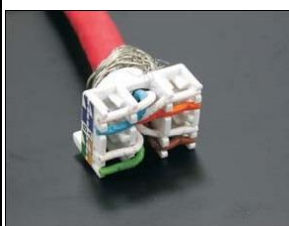
Mufarea conectorului KroneRJ-45 către cameră



Se taie mantaua de PVC a cablului FTP la aproximativ 3 cm de capăt folosind un tăietor specializat.



Se introduc firele în locașurile capacului respectând culorile înscrise pe margini.



Folosind un clește tăietor se taie capetele firelor pentru a nu depăși marginile capacului.



Se introduce capacul împreună cu cablul în mufă presându-l până firele pătrund în locașurile acestora.



Se închid cele două capace laterale după care se securizează cu o bridă. Se introduce capătul liber al cablului patch al camerei.

Această asamblare se introduce în suportul de perete al camerei pentru a fi ferită de intemperii.

Împământare

Absolut la toate instalările este necesară **utilizarea cablului de tip FTP** (cat.5e, cat.6e, cat.7e etc) și a **mufelor de tip RJ45 cu împământare** (shield metalic). Cablul FTP trebuie sertizat la ambele capete în așa fel încât shieldul mufei să aibă contact ferm cu inserția metalică de ecranare a cablului. În caz de nerespectarea acestei instrucțiuni se va atrage după sine pierderea garanției.



CORECT

Fig. 2 Mufă RJ45 ecranată (cu împământare)



INCORECT

Fig. 3 Mufă RJ45 neecranată (fără împământare)

În cazul instalărilor (în special în exterior) este necesar să folosiți echipamente (switchuri, routere, MC-uri, etc.) care să aibă mufe RJ45 cu împământare iar carcasa acestora să fie legată la o priză de împământare. Scopul final este ca împământarea camerei să ajungă în final la prize de împământare. Altfel există riscul ca orice descărcare electrică sau electrostatică să treacă prin pinii de transfer date ai interfeței Ethernet distrugând camera iremediabil.

Supratensiuni

Absolut la toate instalările este necesară **utilizarea unui UPS** prin care să fie alimentat sistemul format din cameră și echipamente conexe. Acesta are 2 roluri:

- **Previne efectul supratensiunilor** din rețeaua de alimentare. Supratensiuni accidentale (ex. apariția a 360 VCA pe rețeaua de 230VCA) distrug iremediabil alimentatorul și camera.
- **Permite funcționarea** sistemului de supraveghere pe perioada lipsei tensiunii de alimentare.

Etanșare

Asigurați-vă că în timpul instalării **toate conexiunile sunt etanșe** și toate **capacele au fost montate corect**.

Instrucțiuni speciale pentru modelul M22:

La toate instalările este foarte important **să se verifice buna fixare** a presetupei care face legătura cu cablul ethernet ce trece prin piciorul camerei și mufa mamă RJ45 din cameră. Conectați cablul FTP la o mufă RJ45 și folosiți un conector Ethernet mamă-mamă cu ecran metalic sau un conector Krone-

RJ45. Introduceți această conexiune într-o cutie etanșă de exterior sau o cuplă etanșă cu gel. Această modalitate de conectare previne ca apa de ploaie să pătrundă în cameră.

Este foarte important ca **la toate camerele să se păstreze patch-ul ethernet cu care acestea sunt livrate**. Introducerea direct în cameră a cablului de conexiune realizat de dvs. va face inutilă etansarea presetupei deoarece apa va pătrunde în cameră printre căpăcel și mufă sau printre presetupă și mufă. Cu excepția instalărilor în interior, scoaterea **patch-ului ethernet și înlocuirea acestuia cu orice altă soluție de conectare duce la pierderea garanției**.



Fig. 4 Fixarea presetupei

Service și Suport Mobotix

În cazul în care camera pe care ne-o trimiteți pentru reparație nu poate fi accesată cu IP-ul original, vă rugăm să specificați și noul IP al camerei, respectiv network mask-ul.

NOTĂ: Dacă după schimbarea userului și parolei originale, acestea sunt uitate de către dumneavoastră, camera nu va mai putea fi accesată și resetată și va trebui trimisă la fabrică pentru a fi re-scrisă hardware, costurile de 180 EURO + TVA (la care se adaugă cheltuieli de transport) ale re-scrierii fiind suportate de dumneavoastră.

În cazul în care parola implicită a fost schimbată, specificați noul user și noua parolă cu drepturi de administrare ale camerei. **Vă rugăm să atașați o etichetă pe coletul ce va conține camera defectă, specificând IP-ul camerei, network mask-ul, userul și parola camerei**, fapt ce va permite tehnicienilor noștri să poată accesa camera și să remedieze problema în cel mai scurt timp.

Dacă se va ajunge la concluzia evidentă că defecțiunea camerei a survenit în urma unei utilizări sau ale unei instalări incorecte se va factura suplimentar echivalentul în RON a 150 EURO + TVA.

În cazul în care costurile pentru reparații nu sunt acoperite de garanție, un angajat al nostru vă va contacta și vă va transmite datele referitoare la factură. Vi se va solicita confirmarea dumneavoastră pentru acceptul plății înainte ca factura să fie emisă și trimisă către dumneavoastră. În caz de neacceptare vi se va emite o factură în valoare de 50 de euro, factură ce va acoperi taxa de evaluare a defecțiunii camerei.